



[www.lasy.gov.pl](http://www.lasy.gov.pl)



**Lasy Państwowe**

**100 LAT**  
1924-2024  
Lasów Państwowych

# **Plan urządzenia lasu oraz podstawowe cele i zadania trwale zrównoważonej gospodarki leśnej**

**Narada Urzędzeniowa (NU)**

---

**Pniewy, 28.03.2025 r.**

Katarzyna Giełda-Pinas  
Główny specjalista SL ds. urządzenia lasu  
Kierownik Zespołu ds. Urządzania Lasu  
Koordynator ds. inicjatyw społecznych  
RDLP w Poznaniu

Regionalna Dyrekcja Lasów  
Państwowych w Poznaniu



# Podstawa prawna

1. *USTAWA O LASACH z dnia 28 września 1991 r. (Dz. U. z 2022 r. poz. 672, 1726.)*

Ustawa określa zasady zachowania, ochrony i powiększania zasobów leśnych oraz zasady gospodarki leśnej w powiązaniu z innymi elementami środowiska i z gospodarką narodową

2. Instrukcja Urządzania Lasu cz. I  
(Załącznik do Zarządzenia nr 116 Dyrektora Generalnego Lasów Państwowych z dnia 14 grudnia 2024 r. )



## Definicje (art. 6 ustawy o lasach (UOL))



- 1) gospodarka leśna – działalność leśną w zakresie **urządzania**, ochrony i zagospodarowania lasu, utrzymania i powiększania zasobów i upraw leśnych, gospodarowania zwierzyną, **pozyskiwania** – z wyjątkiem skupu – drewna, żywicy, choinek, karpiny, kory, igliwia, zwierzyny oraz płodów runa leśnego, a także sprzedaż tych produktów oraz **realizację pozaprodukcyjnych funkcji lasu;**





## Definicje c.d



- 6) **plan urządzenia lasu** – podstawowy dokument gospodarki leśnej opracowywany dla określonego obiektu, zawierający opis i ocenę stanu lasu oraz cele, zadania i sposoby prowadzenia gospodarki leśnej;



# Cele (art. 7.1 UOL)

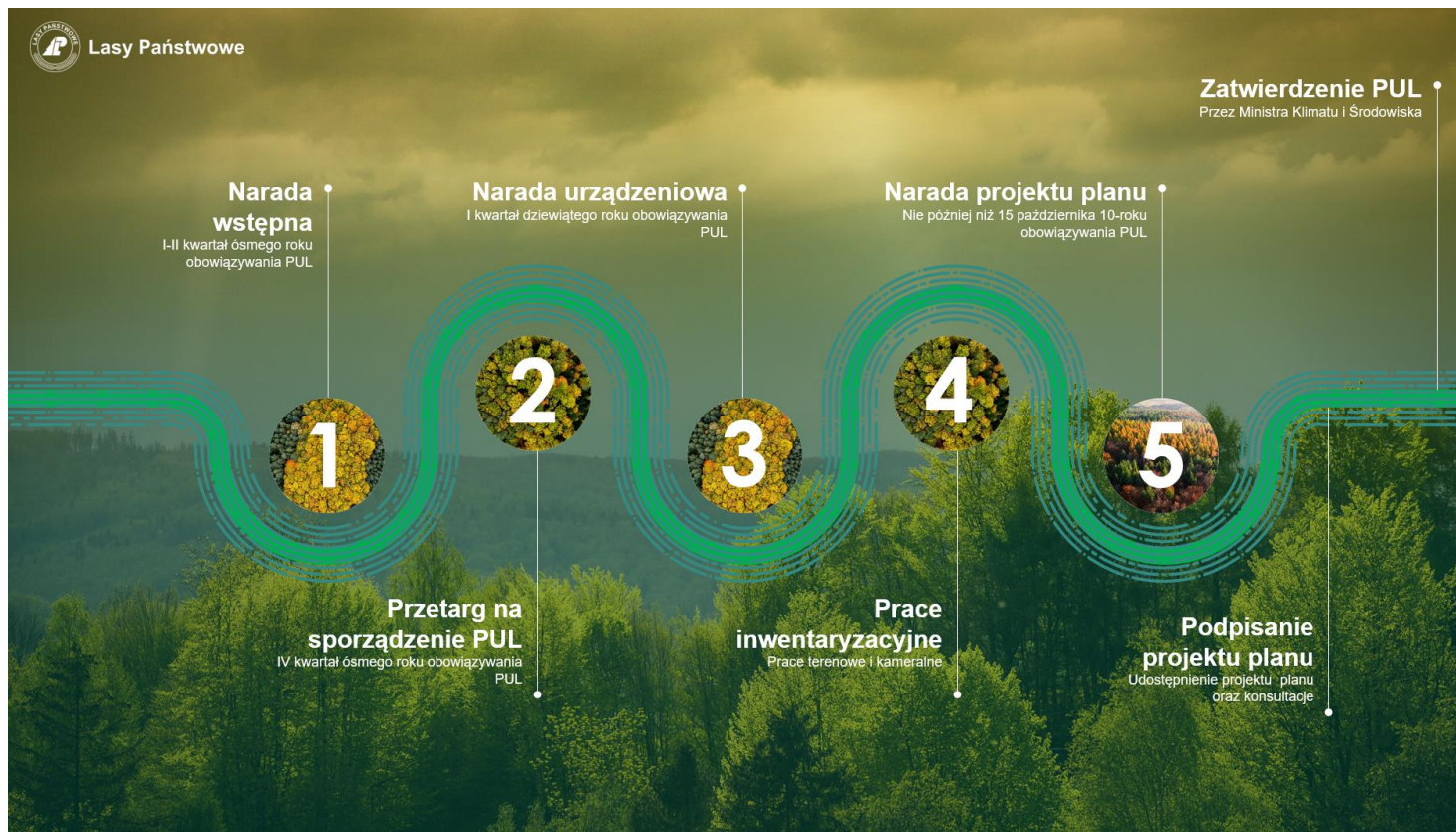


Art. 7.1 Trwale zrównoważoną gospodarkę leśną prowadzi się wg planu urządzenia lasu (...), z uwzględnieniem w szczególności następujących celów:

- 1) **zachowania lasów** i korzystnego ich wpływu na klimat, powietrze, wodę, glebę,
- 2) **ochrony lasów**, zwłaszcza lasów i ekosystemów leśnych stanowiących naturalne fragmenty rodzimej przyrody lub lasów szczególnie cennych przyrodniczo (...),
- 3) **ochrony gleb** i terenów szczególnie narażonych na zanieczyszczenia lub uszkodzenie,
- 4) **ochrony wód** powierzchniowych i głębinowych, retencji zlewni, w szczególności na wododziałach zasilania wód podziemnych;
- 5) **produkcji**, za zasadzie racjonalnej gospodarki drewna oraz surowców i produktów ubocznego użytkowania.



# Etapy sporządzania PUL:







## Lasos o zwiększonej funkcji społecznej



[www.lasy.gov.pl](http://www.lasy.gov.pl)

# Dziękuję za uwagę

Zespół ds. Urządzania Lasu

Regionalna Dyrekcja  
Lasów Państwowych w Poznaniu  
ul. Gajowa 10, 60-959 Poznań

[k.gielda-pinas@poznan.lasy.gov.pl](mailto:k.gielda-pinas@poznan.lasy.gov.pl)  
tel.: +48 607 707 935





# Realizacja Zarządzenia 58/2022 w nadleśnictwach RDLP w Poznaniu

Nadleśnictwa, w których  
rozpoczęto prace  
urzędzeniowe po wejściu  
w życie Zarządzenia  
58/2022

Sieraków  
Konin, Pniewy

Nadleśnictwa, w których  
rozpoczęto prace  
urzędzeniowe przed  
wejściem w życie  
Zarządzenia 58/2022

Karczma Borowa,  
Góra Śląska  
Włoszakowice

Nadleśnictwa będące  
w trakcie realizacji PUL

Grupa społeczna

Grupa naukowa

Grupa drzewiarzy

Grupa  
samorządowców

6. Powoływanie zespołów lokalnej współpracy (ZLW) na potrzeby wykonania Zarządzenia nr 58 DGLP z dnia 05.07.2022r. dotyczy potrzeby wyróżnienia lasów o zwiększonej funkcji społecznej. W związku z powyższym:
- a. w nadleśnictwach, w których przystąpi się do sporządzania projektu PUL społeczny zespół zostanie powołany przez Dyrektora RDLP.
  - b. w nadleśnictwach, w których aktualnie trwają prace nad projektem PUL społeczny zespół może być powołany przez Dyrektora RDLP.
  - c. w trakcie obowiązywania PUL – społeczny zespół może być powołany przez nadleśniczego, za zgodą Dyrektora RDLP.

Aktualnie nie ma jeszcze dedykowanych rozwiązań bazodanowych w SILP oraz odpowiednich kodów gospodarstw, za optymalne uznaje się wyróżnianie przedmiotowych lasów o zwiększonej funkcji społecznej podczas rewizji planu urządzenia lasu w związku z nowelizacją IUL.